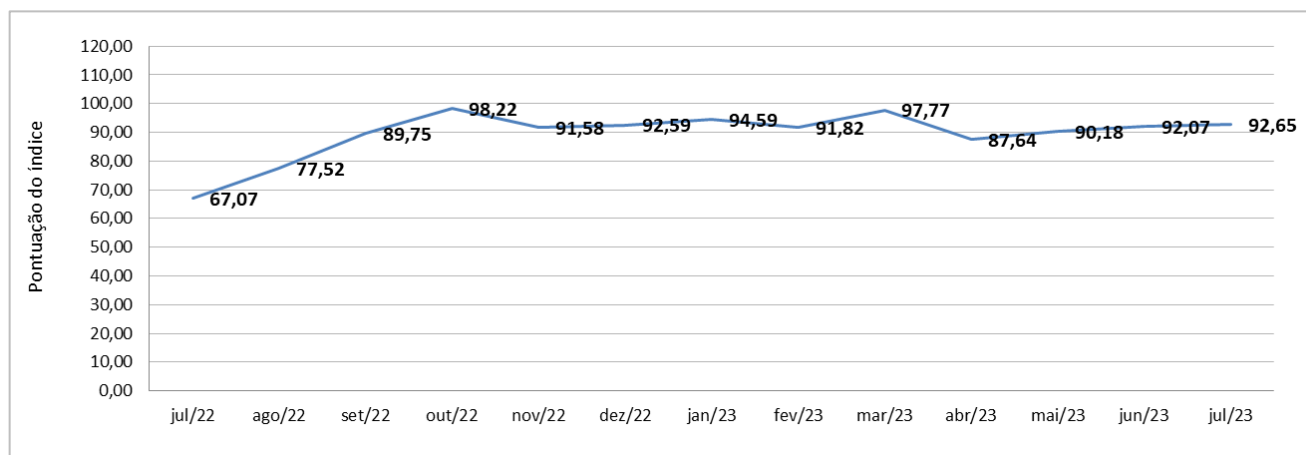


CONFIANÇA DO CONSUMIDOR CHAPECOENSE REGISTRA AUMENTO PARA O MÊS DE JULHO

O Índice de Confiança do Consumidor (ICC) é calculado mensalmente pelo curso de Ciências Econômicas juntamente com o Sindicato do Comércio – Sicom, com dados referentes ao município de Chapecó-SC. Para o mês de junho, a amostra da pesquisa foi composta por 203 participantes. O levantamento foi realizado entre os dias 13 de junho e 7 de julho.

Em junho, o **Índice de Confiança do Consumidor (ICC)** apresentou variação de 0,63% em comparação ao mês de junho, aumentando para **92,65 pontos**. Em relação a julho de 2022, houve variação positiva de 25,58 pontos (38,14%). A pontuação se manteve em Desconfiança (Desaceleração), segundo a taxonomia¹. A representação das oscilações mensais do Índice de Confiança do Consumidor pode ser observada no Gráfico 1, a seguir.

Gráfico 1: Índice de Confiança do Consumidor Chapecoense.



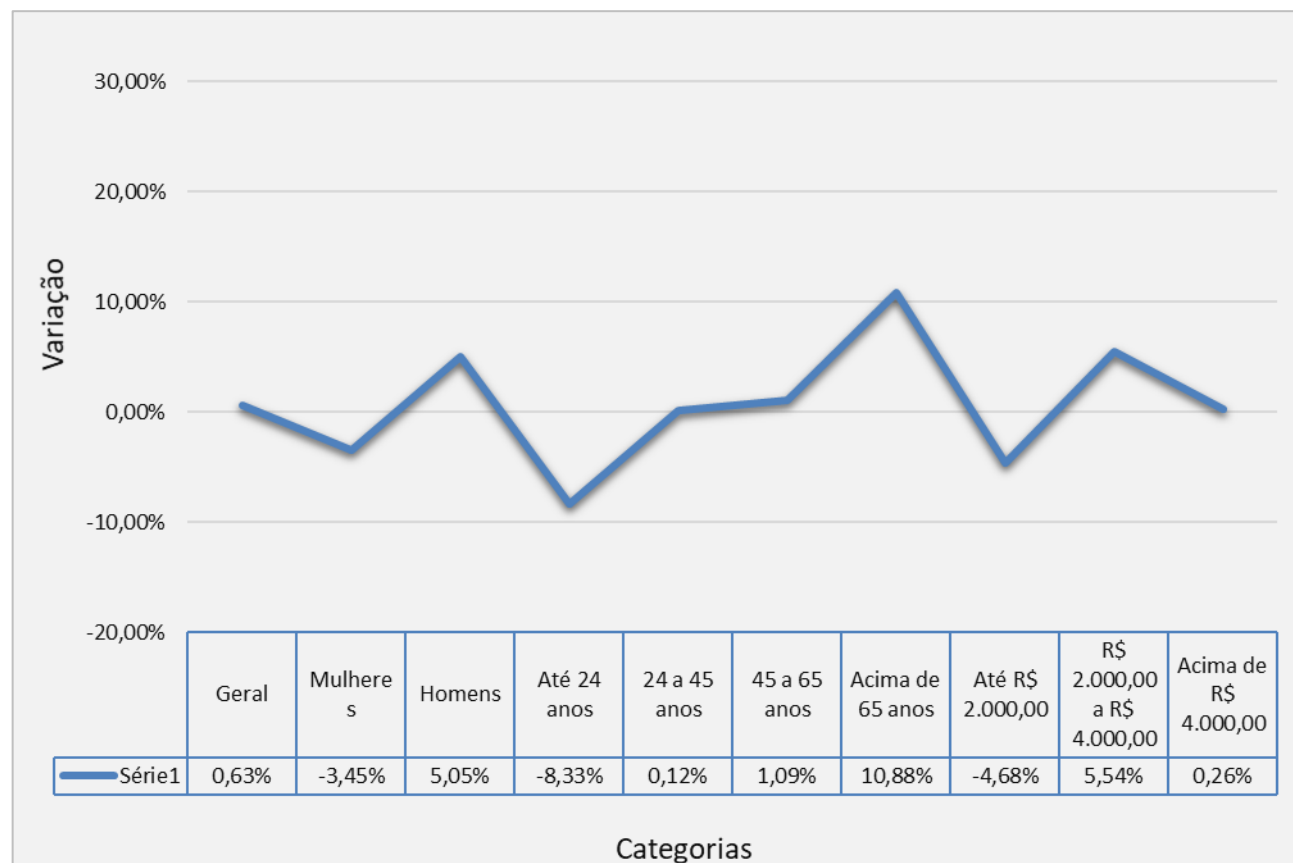
Fonte: Curso de Ciências Econômicas/Unochapecó e Sicom Pesquisas.

Analisando os grupos que compõem o ICC, a maioria apresentou variação positiva. Tratando de sexo, os homens apresentaram um aumento de 5,05%, enquanto as mulheres tiveram redução de -3,45%. Já em relação a renda, o grupo que registrou maior aumento foi dos consumidores com renda de R\$ 2.000,00 à R\$ 4.000,00, com uma variação de 5,54%. Os consumidores com renda acima de R\$ 4.000,00 apresentaram aumento percentual de 0,26%, e os de renda até R\$ 2.000,00 tiveram redução de -4,68%. Observando a faixa etária, o grupo dos participantes que possui acima de 65 anos foi o que

¹ Taxonomia: ICC=100 – Confiança estável; 100<ICC<125 – Confiança (Moderado-bom); 125≤ICC<150 – Confiança (Muito bom); 150≤ICC<200 – Confiança (Excelente); 75≤ICC<100 – Desconfiança (Desaceleração); 50≤ICC<75 – Desconfiança (Recessão).

apresentou maior aumento do índice de confiança, com variação de 10,88%. O comportamento dos consumidores segmentado por características individuais pode ser observado no gráfico 2, a seguir.

Gráfico 2: Variação por características individuais



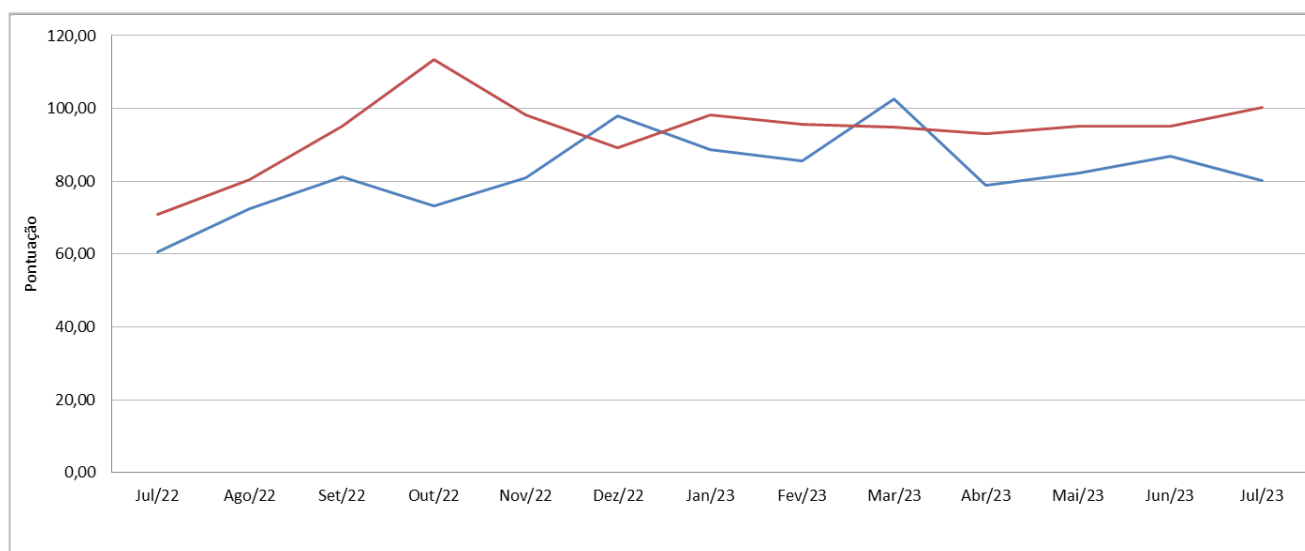
Fonte: Curso de Ciências Econômicas/Unochapecó e Sicom Pesquisas.

O Índice de Condições Econômicas (ICE), que compõe o ICC, apresentou variação de -7,78%, diminuindo para **80,24 pontos**. Os resultados indicam que os consumidores estão menos confiantes com relação às suas finanças e às condições atuais para aquisição de bens duráveis, se comparado ao mês de junho. Olhando para o futuro, o Índice de Expectativas de Consumo (IEC) que mensura o sentimento dos consumidores em relação aos próximos anos, tanto da situação econômica pessoal quanto do país como um todo, registrou aumento. O índice apresentou **100,28 pontos** neste mês, uma variação de 5,34%.

Estes dados sugerem que, apesar da menor confiança com a situação atual, a população de Chapecó está mais otimista em relação ao futuro. Uma razão para tal é que alguns indicadores inflacionários do Instituto Brasileiro de Geografia e Estatística (IBGE) como o Índice Nacional de Preços ao Consumidor Amplo (IPCA) e Índice Nacional de Preços ao Consumidor (INPC), apesar de terem variação acumulada positiva nos últimos 12 meses, vem apresentando redução no aumento

mensal desde fevereiro, chegando a registrar variação negativa no mês de junho². Além disso, o Banco Central vem diminuindo as projeções de inflação e taxa de juros para o fim do ano, o que também pode contribuir para esta expectativa positiva da população com o futuro³.

Gráfico 3: Variações dos subíndices – ICE (azul) e IEC (vermelho)



Fonte: Curso de Ciências Econômicas/Unochapecó e Sicom Pesquisas.

A média da renda dos participantes da pesquisa é de R\$ 3.047,67, enquanto em junho foi de R\$ 2.290,66, não sendo encontrados motivos aparentes para essa diferença. As expectativas de gastos extras sofreram pequena redução de R\$ 542,38 em junho para R\$ 540,56, e as expectativas de gastos pela internet aumentaram de R\$ 151,25 em junho para R\$ 156,08 neste mês de julho, indicando que os valores médios destinados a estes gastos se mantiveram relativamente estáveis em comparação com o mês anterior. Um possível motivo para essa constância é que esses meses não apresentaram datas comemorativas e feriados que afetassem significativamente os gastos extras da população.

- A pesquisa pode ser verificada no site: <http://www.sca.isr.umich.edu/>.
- A pesquisa foi adaptada da Survey of Consumers da Michigan University para a realidade do município de Chapecó e utiliza como base o mês de abril de 2013.

Realização e entidades envolvidas:

Cássia Heloisa Ternus

Brenda Lewiski Ferro

Sicom

Pollen Parque Científico e Tecnológico

Coordenadora do Projeto

Bolsista

² <https://www.ibge.gov.br/indicadores>

³ <https://www.bcb.gov.br/publicacoes/focus>